



Bilaga Nuläges- samt behovsbeskrivning

Kompletterande material till strukturprogram för allmänna ridanläggningar

Innehållsförteckning

Uppdrag.....	2
Vad är gjort?	2
Begreppsförklaring	2
Nuläge för ridanläggningar, ridsportföreningar och ridskolor i Huddinge.....	3
Ridanläggningar.....	3
Ridskolor.....	5
Bakgrunden till den svenska ridskolan	5
Ridskolor i Huddinge.....	6
Verksamhetsstatistik för ridskoleverksamhet i Huddinge	6
Geografiska upptagningsområden per ridskola	7
Ridsportföreningar	10
Aktiva ridsportföreningar i Huddinge	12
Behovsanalys - volymberäkning.....	14
Omvärldsspaning: hur fungerar det i grannkommunerna?	16



Uppdrag

Kultur- och fritidsnämnden har fått uppdraget av kommunfullmäktige att ta fram ett strukturprogram för allmänna ridanläggningar.

För att staka ut vägen framåt behövs först en kartläggning av nuläget göras, samt en analys av framtida behov. Nuläges- och behovsbeskrivningen omfattar befintliga ridanläggningar, aktiva ridsportföreningar och ridskoleverksamhet i kommunen.

Vad är gjort?

Flera av kommunens tidigare utredningar har haft fokus på ridanläggningar och ridsportverksamheten. Utredningarna har bedömt anläggningarnas skick samt lagt fram förslag på åtgärder. Till exempel, år 2012 genomfördes en utredning på uppdrag av kultur- och fritidsnämnden. Utredningen resulterade i rapporten *Översyn av ridsportverksamheten i Huddinge kommun* som färdigställdes 2013 (dnr KFN-2013/40) och som sedan utmynnade i en rad andra mindre utredningar.

Av olika anledningar, såsom frågornas komplexitet och olika intressenter (olika förvaltningar och bolag inom koncernen) samt stora investeringskostnader finns problematiken som utredningen pekade på till stora delar fortfarande kvar.

Huddinge kommun har dock under senaste 10 åren genomfört olika insatser för att förbättra förutsättningarna vid ridanläggningarna för de allmänna ridskolorna. Samtliga genomförda insatser har varit nödvändiga för att upprätthålla verksamhet på ridskolorna. Största genomförda insatsen har varit att bygga ett nytt stall vid Sundby Gårds ridanläggning som ersatte det tidigare gamla stallet vilket hade brister i både djurhållning och arbetsmiljö.

En annan utredning från 2021 *Ridsportens förutsättningar* mynnade bland annat ut i rekommendationer om åtgärder för att åstadkomma likvärdiga förutsättningar för ridskoleverksamhet.

Ett funktionsprogram för allmänna ridanläggningar i Huddinge kommun togs fram 2022, och reviderades 2024. Under 2024 har platsbesök genomförts vid Långängens Gård, Gladö ridanläggning och Lövsta Gård. Vid platsbesöken har en konsult gjort en bedömning av status på ridanläggningarna mot funktionsprogrammets krav på modern ridskoleanläggning. Konsult har därefter gett rekommendationer på åtgärder för att möta brister vid matchningen mot funktionsprogrammet. Vidare har anläggningarnas utvecklingspotential bedömts och rekommendationer gavs för utveckling av ridanläggningen med avseende på både antal hästar och storlek på ridhus. Ett kostnadsförslag togs fram av konsultbolaget för åtgärder i byggnader (ej markarbeten).

Begreppsförklaring

Ridanläggning: består av olika byggnader och anlagda markytor. Allmän ridanläggning som är funktionell för ridskoleverksamhet bör minst bestå av ridhus, utomhus-ridbana, stora hagar,



tillgång till ridleder, och tillgång till infrastruktur, exempelvis stall, personal- och elevutrummen inklusive lokal för samling och teoriundervisning.¹

Ridskola: Ridundervisning i grupp, uppdelade efter färdigheter, som leds av utbildad instruktör enligt Svenska Ridsportförbundets krav. Ridundervisningen är öppen för alla ridintresserade. Lån av häst ingår i kursavgiften. Ledarledd undervisning i både teori och praktik.

Ridsportförening: ideella föreningar som bedriver ridsport. Ridsporten är uppdelad i två olika förbund, dels Svenska ridsportförbundet, och dels Svenska Islandshästförbundet. Den senare beskrivs inte här, eftersom ingen förening från Huddinge är ansluten dit. Ridsport omfattar aktiviteter inom träning och tävling med häst, samt även avsutten verksamhet, till exempel skötseln av hästen, teori.

Nuläge för ridanläggningar, ridsportföreningar och ridskolor i Huddinge

Ridanläggningar

Huddinge kommun och Huddinge Samhällsfastigheter AB äger tillsammans fem ridanläggningar. På fyra av dem bedrivs ridskoleverksamhet. Den femte, ridanläggning (fastighet Balingsta 8:1) hyrs ut för annan hästverksamhet. Verksamheten beskrivs vidare i nästa avsnitt.

Den geografiska lokaliseringen av de fem ridanläggningarna visas på bild 1.

I Huddinges östra del ligger Ågesta Gård som ägs av Stockholms stad. Där finns en stor ridanläggning med ridskoleverksamhet.

I Huddinge finns därtill ett par ridanläggningar som ägs och drivs i privat regi. De är exkluderade i nulägesbeskrivning.

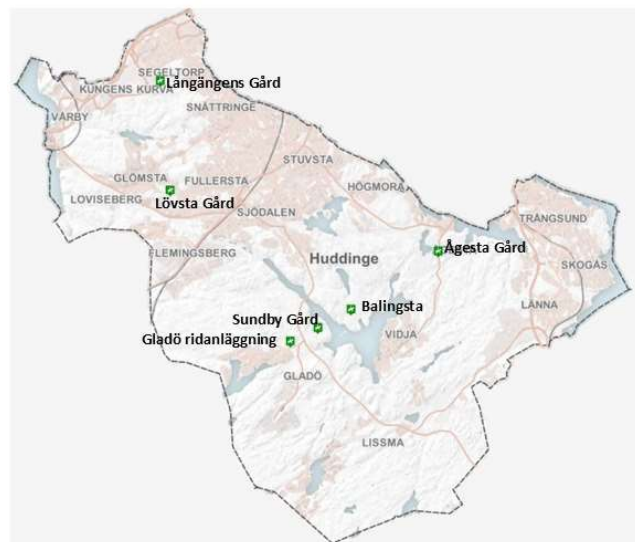


Bild 1. Karta över Huddinge kommun med de fem kommunkoncern-ägda ridanläggningarna, samt Ågesta Gård som ägs av Stockholms stad.

Fastighet Balingsta 8:1

Adress: Balingsta Allé 8 och 10. Fastigheten är direktägd av kommunen. Huddinge Samhällsfastigheter AB (HUSF) är sedan 2025 utsedd förvaltare.

Ridanläggningen innefattar två stall, ett oisolerat ridhus med mått 22x60 meter och en utomhusridbana (storlek 25x60 meter). Ridsportföreningen Orlångens Ridsällskap har sin

¹ Kultur- och fritidsnämnden har beslutat om funktionsprogram för allmän ridanläggning, där beskrivs kraven för en ändamålsenlig ridanläggning för ridskoleverksamhet. Dnr KFN-2024/96



hemvist där och hyr av kommunen ena stallen med plats för medlemmarnas 16 privatägda hästar. Det andra stallen kallas Mörtsjöstallet och där har Mörtsjöns Hästvänner sina 11 hästar.

Gladö ridanläggning

Adress: Gladö stallväg 1. Kultur- och fritidsnämnden hyr ridanläggningen av HUSF.

Ridanläggningen innefattar två stallar, det äldre byggdes 1972 och det yngre byggdes 2001. Antal hästplatser är totalt 34, i form av 15 spiltor i det äldre stallen och 19 boxar i det yngre stallen. Det finns ett ridhus som uppfördes 1998 i måttet 20x40m, oisolerat, med ett mindre café på ena kortsidan.

Ett urval av brister: Stallbyggnaderna har otillräcklig ventilation. Saknas förvaringsutrymmen och teori-undervisningsrum. Serviceutrymmen med omklädningsrum för personal och elever saknas. Låg standard generellt.

Brister i arbetsmiljö vid hantering av torv, strö och foder

Under 2023 betalade kommunen för att ridanläggningen skulle få kommunalt vatten och avlopp inkopplat. En miljömärkning utfärdades 2024 på bad/disk/tvätt "BDT"-avloppet, för den del på fastigheten som inte anslutits till kommunalt avloppsnät.

Stort behov av dränering; problem med både leriga rasthagar och lerig mark inom ridanläggningen. Brist på hagmark.

Busshållplats finns en bit utanför anläggningen. Avsaknad av belysning från busshållplats till ridanläggningen.

Långängens Gård

Adress: Långängskroken 4. Ligger i Gömmarens naturreservatet, byggnader är uppförda på dispens. Kultur- och fritidsnämnden hyr ridanläggningen av HUSF.

Ridanläggningen innefattar tre stallbyggnader byggda 2000 med boxar för 5, 16 respektive 15 hästar. Ridhuset är uppfört år 2000 med måttet 20x40 meter, isolerat men enkelt utfört.

Ett urval av brister: Stallarna har otillräcklig ventilation. Behov av skötselplatser för hästarna, förråd samt personal- och elevutrymmen.

Hagarna kring anläggningen är hårt belastade. Inför en eventuell utveckling av kapacitet vid anläggningen behöver tillgång till ytterligare hagmark säkras.

Gödselhanteringen behöver byggas om. En miljömärkning utfärdades 2018 på gödselhanteringen vid anläggningen.

Busshållplats finns inte utanför ridanläggningen.

Lövsta Gård

Adress: Bergavägen 20. Fastigheten direktägs av kommunen. HUSF är sedan 2025 utsedd fastighetsförvaltare. Ridanläggningen hyrs av det privata bolaget Lövsta gårds Ridskola AB, som har tecknat hyresavtal med natur- och stadsmiljönämnden.



Ridanläggningen byggdes 2012 i syfte för djurhållning för privat verksamhet, och inte för ridskoleverksamhet. När verksamheten två år senare konverterades till allmän ridskola uppstod utmaningarna vid anläggningen. Ridanläggningen saknar många av de funktioner som behövs vid en allmän ridskola.

Ett urval av brister: det saknas elev- och personalutrymmen. Det finns behov av fler parkeringsplatser. Det saknas också karantänboxar, för att isolera nya hästar och undvika smittspridning. Inför en eventuell utveckling av kapacitet vid anläggningen behöver tillgång till ytterligare hagmark säkras.

Anläggningen har stall med plats för 24 hästar och ett ridhus med mått 20x60 meter. En utomhusridbana har tillskapats under senare år.

Busshållplats finns en bit från ridanläggningen.

Sundby Gård

Adress: Sundby Gårdsväg 2. Kultur- och fritidsnämnden hyr ridanläggningen av HUSF.

Ett nytt stall, som ersatte det gamla stenstallet, invigdes 2023 och inrymmer 38 hästboxar, utrymmen för undervisning, omklädningsrum samt kontor. Det uppfördes även separata karantänboxar för 2 hästar.

Nuvarande ridhus uppfördes på 1980-talet och förlängdes år 2001 för att matcha verksamhetens behov bättre. Ridhuset är isolerat och med god standard.

Ett urval av brister: En utmaning på anläggningen är situationen kring hästarnas hagar. Vattensjuk (blöt) och odränerad lermark försvårar hästhållningen och arbetsmiljön för personalen. Brist på hagmark.

Busshållplats finns nära ridanläggningen.

Ågesta Gård

Adress: Vidjävägen 9. Ridanläggningen ägs av Stockholms stad.

Stallarna totalrenoverades, eller nyuppfördes 2010 och har plats för cirka 72 hästar. Vid anläggningen finns bland annat två ridhus: ett större från 1984 med mått 20x84m och ett mindre från 2010 med mått 20x40m.

Busshållplats finns utanför anläggningen.

Ridskolor

Bakgrunden till den svenska ridskolan

Ridskolor i Sverige har en lång och intressant historia. Fram till slutet av 1800-talet var ridning främst en aktivitet för män inom militären och överklassen². Efter andra världskriget började ridsporten att utvecklas till en folksport. Försvarsmakten moderniserades och hästens roll minskade. Efter andra världskriget blev det ett överflöd av kavallerihästar.

² <https://hastsverige.se/news/sa-har-svenska-ridskolor-utvecklats/>



År 1948 bildades Ridfrämjandet, en organisation med syfte att främja ridsporten som en folksport och stödja användningen av den svenska varmblodiga hästen. För att främja ridsporten skulle ridskolor kunna få billiga lån till ridhusbyggnader och arméns hästar skulle lånas ut – så kallade ackordshästar. Det var genom Ridfrämjandet som ridsporten kunde få de bidrag till barn- och ungdomsidrotten som staten började fördela under andra hälften av 1900-talet.

Ridskolor har flera syften. De fungerar som platser för gemenskap, passion, kunskap och utveckling inom hästhantering och ridning. Ridskolan lär ut konsten att rida men ger också grundläggande hästkunskap. Att förstå hur hästen fungerar och reagerar, samt hur den hanteras på ett säkert sätt, är nödvändigt för en trygg tillvaro tillsammans med hästar. Även om inte en ridlektion står på schemat finns mycket annat som sysselsätter barn och ungdomar. Ett sätt att lära är att under handledning av personal och ledare, hjälpa till med sysslor i stallet som att borsta hästar, göra rent i spiltor och boxar, putsa träns eller att ge en hjälpende hand vid fodring.

Ridskolor i Sverige följer vanligen Svenska Ridsportförbundets riktlinjer för verksamheten. Enligt Svenska Ridsportförbundet är målet med framtidens ridskolor att ge människor en möjlighet att komma i kontakt med välskolade hästar, som tränar ryttare på ett säkert och progressivt sätt med hjälp av kvalificerad personal.

Ridskolor i Huddinge

Inom Huddinge kommuns gränser finns fem ridskolor. Fyra av ridskolorna har sin verksamhet på ridanläggningar som ägs av Huddinge kommunkoncern:

- Gladö Ridskola
- Gömmaregårdens Ridskola
- Lövsta Ridskola
- Sundby Ridskola

Den femte ridskolan är Ågesta Ridskola, vid Ågesta Gård som ägs av Stockholms stad. Strukturprogrammets riktning kommer inte att omfatta Ågesta Ridskola eftersom Huddinge kommun inte har någon rådighet över vare sig anläggningen eller ridskolan.

Verksamhetsstatistik för ridskoleverksamhet i Huddinge

Nedan presenteras olika nyckeltal för ridskoleverksamhet vid respektive allmän ridskola. Uppgifter märkta ”2013” och ”2002-2006” är hämtade från rapporten *Översyn av Ridsportverksamheten i Huddinge kommun* (dnr KFN-2013/40) och uppgifter märkta ”2021” är hämtade från rapporten *Ridsportens förutsättningar* (dnr KFN-2021/194)).

En aktualisering av ridskolornas uppgifter gjordes via digital enkät under april 2023, samt under vinter 2024/2025 då det specifikt efterfrågades om antalet barn och unga som står i kö för att börja rida.


Datum
2025-03-11

Diarienummer
KFN-2023/60

Tabell 2. Ett urval av ridskolornas verksamhetsstatistik

	Gladö Ridskola	Gömmargårdens Ridskola	Lövsta Gårds Ridskola	Sundby Ridskola	Totalt
2013 Antal ridskolehästar	30=15 storhästar +15 ponnys	19=12 storhästar +7 ponnys	Ridskolan var ej verksam*	30 ponnys	79
2021 Antal ridskolehästar	34=17 storhästar +17 ponnys	21	24=13storhästar +11ponnys	34=2 storhästar +32 ponnys	113
2023 Antal ridskolehästar	33 =18 storhästar +15 ponnys	21=10 storhästar +11 ponnys	26=13 storhästar +13 ponnys	27 ponnys (+6 under inskolning)	114
2013 Ridskolehästarna går i snitt lektioner/vecka	12,3	15,8	Ridskolan var ej verksam*	11	
2021 Ridskolehästarna går i snitt lektioner/vecka	uppgift saknas	uppgift saknas	uppgift saknas	uppgift saknas	
2023 Ridskolehästarna går i snitt lektioner/vecka	12,5-14	ponnys=14-18, storhästar=12-14	ponnys=21, storhästar=14	cirka 12	**
2002-2006	380	300	Ridskolan var ej verksam*	350	1030
2013 Uppsittningar per vecka, antal	375	300	Ridskolan var ej verksam*	350	1025
2021 Uppsittningar per vecka, antal	422	270	340	370	1402
2023 uppsittningar per vecka, antal	450-480	vanligtvis ca 280, just nu ca 265 pga skadeläge	ca 350	ca 350	1415
2013 Antal barn som står i kö	ingen kölista	kölista finns för vissa kategorier	Ridskolan var ej verksam*	kölista finns	uppgift saknas
2021 Antal barn som står i kö	150 +230 Vuxna	cirka 300 barn	ca 330 barn till nybörjarkurs	ca 300 barn till nybörjarkurs, ca 40 barn i kö för de som redan rider men som vill rida fler ggr.	1080
2023 Antal barn som står i kö	cirka 160 barn och unga till nybörjarkurs	Inkommen uppgift: ett hundrat barn till nybörjarkurs. Detta har tolkats vid summeringen av totalen som 100.	cirka 350 till nybörjarkurs. Ytterligare ca 100 barn med ridvana från 1 år står i kö.	Drygt 200 till nybörjarkurs, ca 30 för de som redan rider men vill rida fler ggr /v	820
Vinter 2024/2025 Antal barn som står i kö	239 barn och unga som anmält sig till vår kö (upp till 20 år), boende i Huddinge kommun. 170 av dessa är nybörjare 24 har ridit 1-2 år 20 har ridit 2-4 år 22 har ridit mer än 4 år	130	95	0	395***

* Ridskolan var ej verksam. Ridanläggningen nyttjades som inackorderingsstall för privathästar.

** En ponny används i 45 minuter långa lektioner, medan storhästar går 60 minuter lektioner. Därmed kan ponnys totalt i veckan ha fler lektioner än en storhäst.

***Observera att Gladö Ridskolas uppgift om antal barn i kö endast redovisar de som bor i Huddinge, och övriga ridskolors uppgifter kan inkludera köande som bor i andra kommuner.

Geografiska upptagningsområden per ridskola

Kultur- och fritidsförvaltningen har genomfört en analys av befintliga ridskolors upptagningsområde. Analysen baseras på postnummer för föreningsmedlemmarnas bostadsort. Resultatet indikerar att de flesta väljer den ridskola som ligger närmast hemmet. Ridskolor med särskild inriktning för sin verksamhet tenderar att ha ett större upptagningsområde. Analysresultaten presenteras i form av geographic information system (GIS)-kartor, se vidare nedan under respektive ridskola.

Gladö Ridskola

Driftsform: Gladö Ridskola drivs av föreningen Gladö Ridsällskap med anställd personal, på Gladö ridanläggning.

Gladö Ridsällskap har ett nyttjanderättsavtal med KFN. Gladö Ridsällskap betalar inte någon hyra för anläggningen, men är ansvariga för en rad kostnadsdrivande tekniska fastighetsfrågor eftersom KFN inte har tecknat ett fullserviceavtal med fastighetsägaren HUSF. Gladö Ridsällskap har, baserat på avsaknaden av fullserviceavtal, betydligt högre kostnader och



Datum
2025-03-11

Diarienummer
KFN-2023/60

ansvar för fastigheten jämfört med samtliga av de andra ridsportföreningarna i kommunen. Detta medför att barn och ungdomar i Gladö Ridsällskap får betala en större andel av fastighetskostnaden i sin rid-och medlemsavgift än motsvarande föreningar i kommunen.

Antal hästar i verksamheten: 34 hästar totalt, varav 16 ponnys och 18 storhästar. Föreningen äger ridskolehästarna.

Som ridande elev på ridskolan är det obligatoriskt att vara medlem i Gladö Ridsällskap. Antal medlemmar i föreningen: cirka 300, varav ca 6% män och pojkar, ca 50% vuxna 50% junior/ungdom.

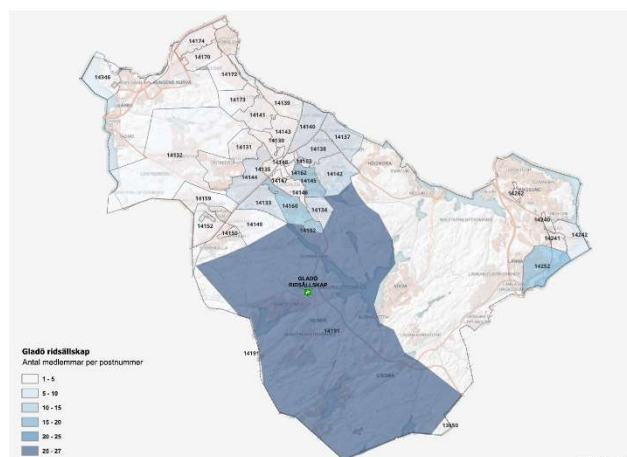
Gladö Ridskola har en blandad verksamhet med både barn, ungdomar och vuxna elever.

Ridskoleverksamheten har lektionsridning 7 dagar i veckan, med cirka 50 schemalagda lektioner varje vecka, för junior (7-18 år), ungdom (19-25 år) och senior (25+ år).

Ridskolan har begränsad pararidning om en lektion per vecka, därutöver erbjuds privatlektioner.

Klubbträning träningstävling och lokala tävlingar anordnas.

Kurser bedrivs på lov och röda dagar.



Upptagningsområde för Gladö Ridskola. Ju mörkare färg i postnummerområdet – desto fler medlemmar som bor i postnummerområdet.

Gömmargårdens ridskola

Driftsform: Ridskolan drivs av Gömmargårdens Ridsällskap på Långängens Gård i Kungens Kurva med anställd personal.

Föreningen Gömmargårdens Ridsällskap har ett nyttjanderättsavtal med KFN som i sin tur har ett fullserviceavtal med HUSF som står för merparten av fastighetskostnaderna. HUSF äger ridanläggningen. Föreningen betalar inte någon hyra men ansvarar för vissa delar av driften enligt en gränsdragning

Det är obligatoriskt att vara medlem i Gömmargårdens ridsällskap för att få rida på Gömmargårdens Ridskola. Antal medlemmar i föreningen: cirka 250 stycken, varav ca 3% män och pojkar, ca 28% vuxna, 72% junior/ungdom

Gömmargårdens Ridskola består till övervägande del av barn- och ungdomsverksamhet (70%) och en mindre del vuxen-verksamhet (30%).

Antal hästar i verksamheten: 21 hästar totalt, varav 10 ponnys och 11 storhästar.

Antal lektioner per vecka: 37 stycken



Datum
2025-03-11

Diarienummer
KFN-2023/60

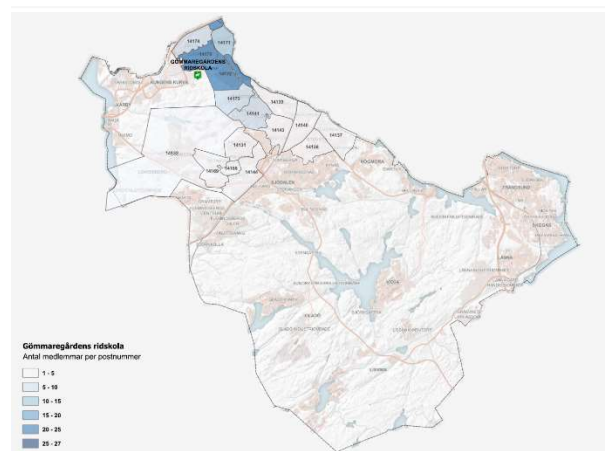
Ridskolan vänder sig både nybörjare och erfarna ryttare. Ridskolan har överlag en dressyrinriktning, men erbjuder grundläggande hoppning till eleverna. Men i tävlingssammanhang är det främst dressyr som ridskolan är inriktad på.

Träningsstävling, klubbstävling samt externa tävlingar anordnas.

Paraverksamhet bedrivs inte då anläggningen saknar anpassning för sådan verksamhet. (Önskemål om detta finns.)

Kurser bedrivs på lov och röda dagar.

Ridskolan har under de senaste åren delat anläggning och ridhus med annan ridsportförening, vilket resulterat i att ridhustider och boxplatser för ridskolans hästar har varit begränsade.



Upptagningsområde för Gömmargårdens Ridskola. Ju mörkare färg i postnummerområdet – desto fler medlemmar som bor i postnummerområdet.

Lövsta Gårds ridskola

Driftsform: Ridskolan öppnades 2014 och drivs av det privata aktiebolaget Lövsta Gårds Ridskola AB.

Lövsta Gårds Ridskola AB äger verksamhetens hästar och ansvarar för ridutbildningen vid ridskolan. Lövsta Gårds ridklubb har ett nyttjanderättsavtal med ridskolan för att kunna bedriva sin föreningsverksamhet vid anläggningen.

Som ridande elev på ridskolan är det obligatoriskt att vara medlem i Lövsta Gårds ridklubb. Antal medlemmar i föreningen: cirka 300 stycken, varav ca 4% män och pojkar, ca 85% junior/ungdom 15% vuxna

Lövsta Gårds Ridskola och dess verksamhet består till övervägande del av barn-och ungdomsverksamhet och en mindre del vuxna.

Ridskolan erbjuder en bred allmän ridutbildning enligt Ridsportförbundets riktlinjer och har specialgrupper i hoppning för juniorer som vill träna lite extra och tävla.

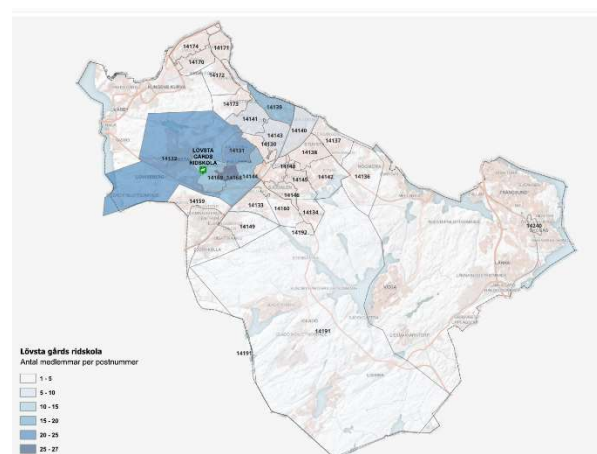
Antal lektioner per vecka: 35 stycken

Antal hästar i verksamheten: 24 hästar totalt, varav 12 stora hästar och 12 ponnyer

Pararidning bedrivs inte då anläggningen saknar anpassning för sådan verksamhet (önskemål om detta finns).

Träningsstävlingar och klubbstävlingar anordnas.

Kurser bedrivs på lov och röda dagar



Upptagningsområde för Lövsta Gårds Ridskola. Ju mörkare färg i postnummerområdet – desto fler medlemmar som bor i postnummerområdet.



Datum
2025-03-11

Diarienummer
KFN-2023/60

Sundby ridskola

Driftsform: KFN har avtal med Sundby Ridklubb om drift av ridskola. Föreningen har i sin tur ett underavtal med Sundby Ridskola AB som är ett privat företag.

Verksamheten vid ridskolan drivs av Sundby Ridskola AB med anställd personal, på uppdrag av Sundby Ridklubb. Ponnyerna ägs av ridskolan.

Föreningen Sundby Ridklubb har ett nyttjanderättsavtal med KFN, som i sin tur har ett fullserviceavtal med HUSF, som äger anläggningen. KFN står för merparten av driftskostnaderna. Föreningen betalar inte någon hyra men ansvarar för vissa delar av driften enligt en gränsdragning.

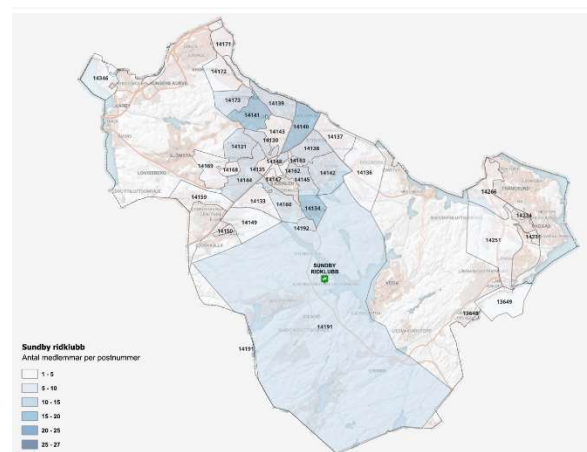
Man måste vara medlem i Sundby Ridklubb för att få rida på Sundby Ridskola

Sundby Ridskola har en renodlad ponnyverksamhet för barn och ungdomar.

Antal lektioner per vecka: 31 stycken.

Det finns specialgrupper både för hoppning och dressyr på olika utvecklingsnivåer. Klubben i samarbete med ridskolan jobbar aktivt för att sina medlemmar ska kunna utvecklas även genom att tävla på olika nivåer och de är aktiva på alla nivåer, allt från interna träningstävlingar, klubbmästerskap.

Sundby Ridskola är den enda ridskola som har vunnit svenskt mästerskap i dressyr för ponnys.



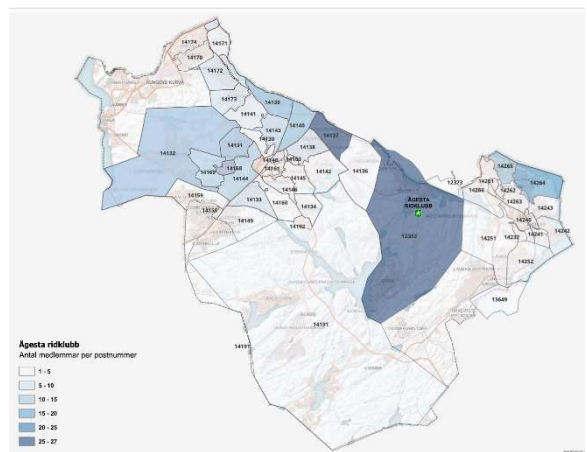
Upptagningsområde för Sundby Ridskola. Ju mörkare färg i postnummerområdet – desto fler medlemmar som bor i postnummerområdet.

Ågesta Ridskola

Ågesta ridskola ägs och drivs i privat regi, men i samarbete med Ågesta Ridklubb.

Lektionsridningen utförs av ridskolan med anställd personal på uppdrag av klubben. Man måste vara medlem i Ågesta Ridklubb för att få rida på Ågesta Ridskola.

Ridskolan, med ungefär 65 ridskolehästar, är en av Sveriges största. Gruppundervisning erbjuds på alla nivåer från nybörjare till mer avancerat. Två tredjedelar av ridskoleverksamheten är barn och unga.



Upptagningsområde för Ågesta Ridskola inom Huddinge. Ju mörkare färg i postnummerområdet – desto fler medlemmar som bor i postnummerområdet.

Ridsportföreningar

Ridsport är populärt i Huddinge jämfört med i jämförelsekommunerna. Antal deltagartillfällen i ridsportföreningar per invånare i ålder 7-20 år är betydligt fler vid ridsportföreningar i Huddinge än i jämförelsekommunerna, se bild 2. I Kolada finns statistik över deltagartillfällen i ridsportföreningar tillbaka till 2019.



Datum
2025-03-11

Diarienummer
KFN-2023/60

För 2023 (rosa stapel) ses en ökning i Huddinge av antal deltagartillfällen per invånare (7-20 år) jämfört med året innan. För Haninge, Järfälla och Sollentuna är det tvärt om en minskning jämfört med år 2022.

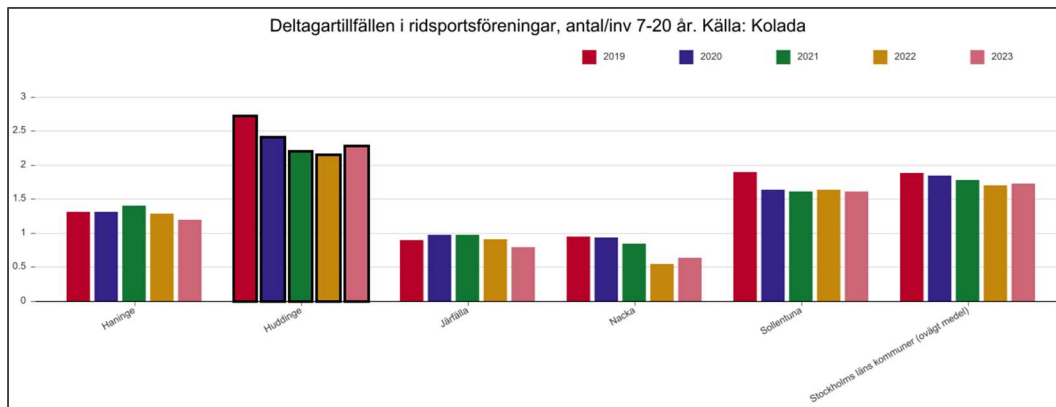


Bild 2. Diagrammet redogör för antal deltagartillfällen i ridsportföreningar per invånare i ålder 7-20 år under en femårsperiod (2019 t.o.m. 2023) för Huddinge samt utvalda jämförelsekommuner.

I årsredovisningen för 2023 för Svenska Ridsportförbundet skrevs det om att flera föreningar lagt ner sin verksamhet, främst bland föreningar som inte bedriver ridskola och att ridsporten upplever utmaningar. Centrum för idrottsforskning presenterade för 2023 att ridsporten var en av de specialidrotter som minskat antal deltagartillfällen i Sverige, med 11 procent, jämfört med året innan.

Huddinge hade för 2023 ett högre deltagande i ridsportföreningar än året innan. Och Huddinges utfall 2023 var långt över genomsnittet i riket (Huddinge=2,28, mot rikssnittet =1,4 deltagartillfällen /invånare 7-20 år).

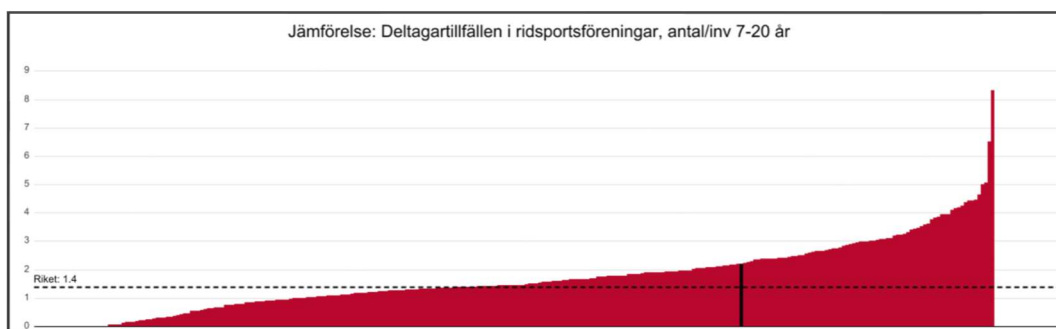


Bild 3. Staplarna visar antal deltagartillfällen i ridsportföreningar per invånare i ålder 7-20 år för Sveriges kommuner, år 2023. Genomsnittsvärdet för riket var 1,4. Den svarta stapeln representerar Huddinge med 2,28 deltagartillfällen/ invånare i ålder 7-20 år. Källa: Kolada

Det trendbrott som övriga ridsport-Sverige upplever syns inte i verksamhetsstatistiken för Huddinge. I skrivande stund finns inte motsvarande uppgifter för 2024 publicerade ännu.

Det är intressant att se var ridsportutövare bor i kommunen, och då även i vilka bostadsområden man inte deltar i ridsport. Baserat på uppgifter från systemet Aktivitetskort på nätet visualiserar Huddingeanalysen antal unika deltagare i ålder 7-20 år i ridsportföreningar under 2023 fördelat på det regionala statistikområdet (RegSO) där deltagaren bor, se bild 4.



Datum
2025-03-11

Diarienummer
KFN-2023/60

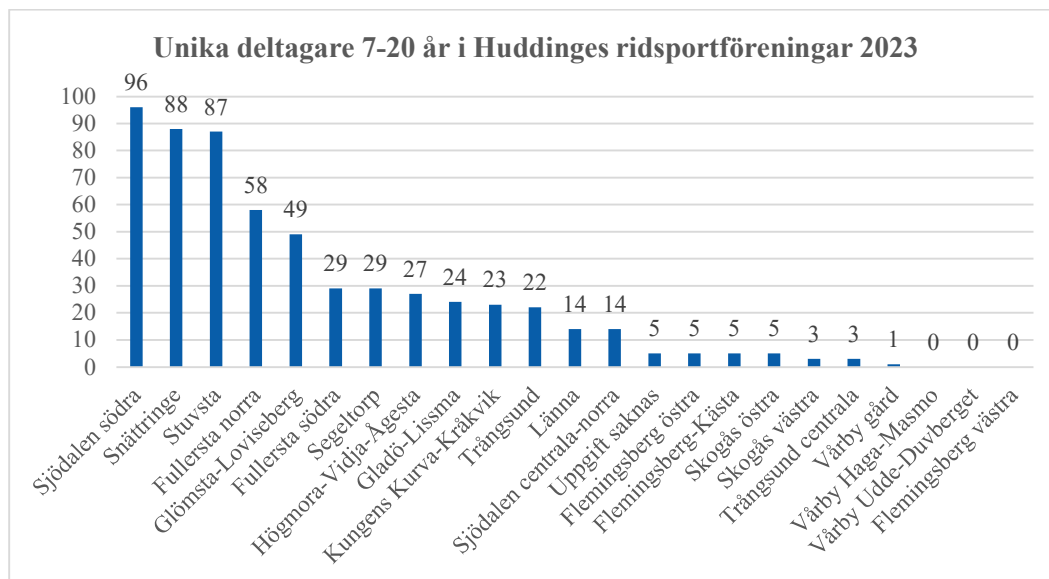


Bild 4. Diagrammet visar antalet unika deltagare i ridsportföreningar i ålder 7–20 år uppdelat i kommunens 22 RegSO-områden.

Det är tydligt att lågt/inget deltagande i ridsport observeras i områden med socioekonomiska utmaningar, i likhet med deltagande i föreningsidrott över lag. Ridsportutövare boende i **tre** av kommunens RegSO-områden, Södalen södra, Snättringe och Stuvsta) står för närmare hälften av unika deltagare (46 procent).

Aktiva ridsportföreningar i Huddinge

Enligt Svenska Ridsportförbundets hemsida 2025-02-12 finns i Huddinge sju föreningar och fem ridskolor som är anslutna till förbundet.

Nedanstående sju föreningar finns alla med i Huddinges föreningsregister.

Ridsportförening	Ridskola
Gladö Ridsällskap	Gladö Ridskola
Gömmargårdens Ridsällskap	Gömmargårdens Ridskola
Juringe Ridsällskap	
Lövsta Gårds Ridklubb	Lövsta Gårds ridskola
Orlångens Ridsällskap	
Sundby Ridklubb	Sundby Ridskola
Ågesta Ridklubb	Ågesta Ridskola

De två ridsportföreningarna i tabellen som inte driver ridskoleverksamhet, har kollektivstallverksamhet med uppställning av föreningsmedlemmarnas privatägda hästar. Föreningarna erbjuder tränings- och tävlingsmöjligheter och andra hästrelaterade aktiviteter.

Vid sidan av den föreningsdrivna ridsporten finns också i kommunen ett par ridklubbar, som varken är anslutna till Svenska Ridsportförbundet, registrerade i kommunens föreningsregister eller hyr ridanläggning från kommunkoncernen. Dessa ridklubbar redovisas inte här.



Datum
2025-03-11

Diarienummer
KFN-2023/60

Sammanlaget har ridsportföreningarna i Huddinge, (de som är anslutna till förbundet), drygt 2070 medlemmar, se tabell 1. Ridsportföreningar på rader med grå färg bedriver ridskoleverksamhet.

Alla ridsportföreningarna har barn- och ungdomsverksamhet. Andel barn och ungdomar (under 20 år) bland föreningarnas medlemmar varierar dock mellan föreningarna (intervall 20 till 89 procent). En mindre andel medlemmar i ridsportföreningarna är 65 år och äldre (1-4 procent). Ett tiotal medlemmar totalt har olika funktionsnedsättningar.

Tabell 1. Uppgifter om ridsportföreningar i Huddinge kommun					
Förening	Bildades år	Antal medlemmar	Andel medlemmar Barn och ungdomar	Andel medlemmar 65 år och äldre	Andel medlemmar med funktionsnedsättning
Gladö Ridsällskap	1989	cirka 300*	50%	4%	6 medlemmar med funktionshinder
Gömmargårdens Ridsällskap	1995	cirka 250*	72%	2%	ett fåtal medlemmar
Juringe ridsällskap	1976	cirka 60**	uppgift saknas	uppgift saknas	uppgift saknas
Lövsta Gårds Ridklubb	2016	cirka 300*	85%	1,5%	3%
Orlångens ridsällskap	2001	64**	20%	uppgift saknas	uppgift saknas
Sundby Ridklubb	1972	cirka 300*	89%***	uppgift saknas	0
Ågesta Ridklubb	1976	cirka 800**	cirka 67%	uppgift saknas	uppgift saknas

Uppgift insamlad från föreningarna 2024 i samband med GAP-analysen. **Uppgift hämtad från föreningens hemsida, 2025-02-13. * Föreningsverksamheten i Sundby Ridklubb är endast för barn och ungdomar. Vuxna medlemmar består av styrelsemedlemmar och övriga är föräldrar som valt att lösa medlemskap.*

De sju ridsportföreningarna ovan i tabellen samt Huddinge Ridklubb (föreningen lades ner under 2024) arrangerade under 2023 tillsammans närmare 7000 gruppaktiviteter, med sammanlagt 51 400 deltagartillfällen. (Källa Riksidrottsförbundet, beviljat LOK-stöd 7-25 år, 2023)

Majoriteten (94 procent) av deltagartillfällen i ridsportföreningar i Huddinge äger rum inom ridskolornas verksamhet. I diagrammet nedan visas andelen deltagartillfällen per förening. I tårtdiagrammet till vänster återfinns de ridsportföreningar som driver ridskola. Orange tårtbit, med sina 6 procent av alla deltagartillfällen under 2023, förstoras upp på bildens högra sida och representerar deltagartillfällen vid övriga ridsportföreningar i kommunen.

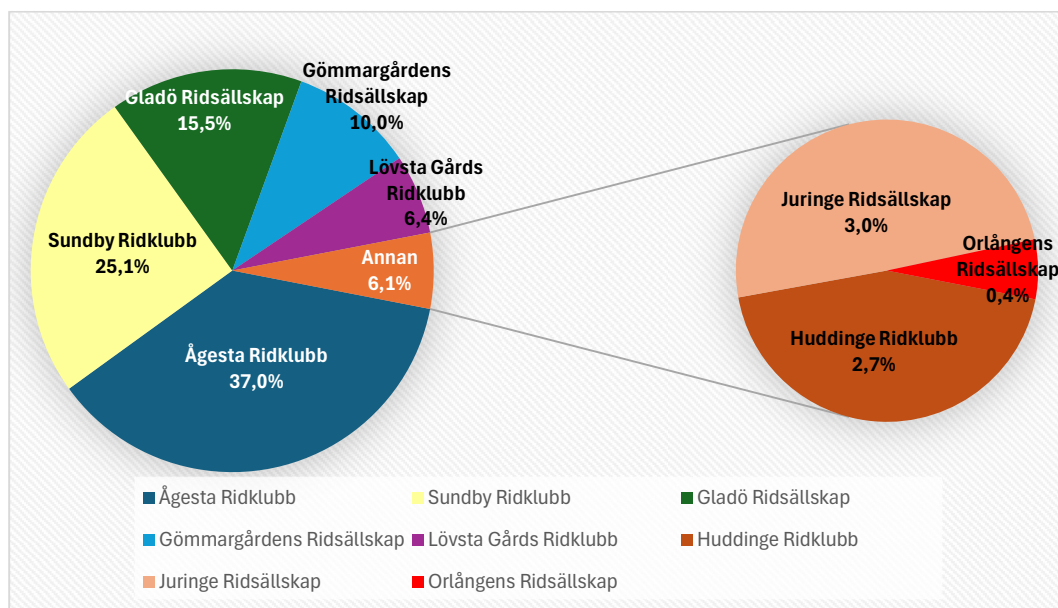


Bild 5. Diagrammet visar andelen deltagartillfällen per ridsportförening i Huddinge. I orange tårtbit "Annan" på vänster bildhalva ingår ridsportföreningar i kommunen som inte bedriver ridskoleverksamhet.

Ågesta Ridklubb är en av landets största ridsportföreningar. När det gäller att genomföra flest deltagartillfällen under 2023 var Ågesta ridklubb den tionde största, av Sveriges över 800 ridsportföreningar. Ungefär 25 procent av ridklubbens medlemmar bor i Huddinge, resten bor i övriga kommuner.

Behovsanalys - volymeräkning

Kultur- och fritidsnämndens utredning från 2021 *Ridsportens förutsättningar* pekar på att ett större antal ridskoleplatser behövs skapas vid nuvarande ridskolorna, alternativt att en ny ridskola byggs³.

Göteborg är av få kommuner som tagit fram en strategi för ridsport. I Göteborgs framtagna plan för ridsport 2020-2024, baserar de sina volymer genom att jämföra sig mot länssnitt, utifrån befolkningsutveckling samt antal intresserade som står i kö till ridskolorna.

Den relativt höga populariteten för ridsport i Huddinge skapar svårigheter att sätta en målbild för volym som grundar sig på jämförelser med de utvalda jämförelsekommunerna. Varken att sikta mot länssnitt eller rikssnitt skulle fungera för att påvisa ett volymbehov utifrån den stora popularitet som ridsport är i Huddinge.

Med långa köer sedan flera år tillbaka så finns ett existerande behov idag. Behovet idag står inte i direkt relation till prognosticerade förändringar i befolkningsantal. Befolkningsprognos för Huddinge kommun har dock beaktats i framtagande av strukturprogrammet

I Strukturprogrammet för idrottslokaler och idrottsanläggningar togs nyckeltal fram för behov idag och framåt i form av antal barn och unga 7–20 år per viktad anläggning/plan/hall, där

³ Ridsportens förutsättningar, Huddinge kommun. Dnr KFN-2021/194



nyckeltalet jämfördes med andra kommuner. Även den behovsanalysmodellen har förkastats eftersom den inte är applicerbar för ridsport/ridanläggningar utifrån många aktiva utövare.

Allmänna ridanläggningar får anses som en specialanläggning, och hanteras därför i särskild ordning. Så valet blev att använda en behovsanalysmodell baserad på antal som står i ridskoleköerna.

Det finns ingen samlad kö till ridskolor i Huddinge utan varje ridskola hanterar sin egen kö med egna regler. Därför finns ingen exakt uppgift om hur många unika individer som står i kö till ridskolorna. Man kan anta att vissa står i kö till flera ridskolor och att det är fler än de som står i kö som är intresserade av att rida men att till exempel deltagaravgifterna kan vara en begränsning. Ett försök har gjorts vid förvaltningen under vintern 2024/2025 att samla in uppgifter på unika personer i kö, men utifrån dataskyddslagen har det inte varit möjligt att erhålla personuppgifter från ridskolorna för en sådan sammanställning.

Det är främst nybörjarkurserna som det är lång tid i kö till, men även för de med ridvana att få rida fler ggr i veckan. Enligt ridskolorna har antalet barn och ungdomar som står i kö blivit färre vid senaste mätningen (december 2024-februari 2025), än vid mätningen april 2023.

Vid Huddinges ridsportföreningar är andelen medlemmar som är folkbokförda i Huddinge mellan 37 och 64 procent (tabell 3). Enligt strukturprogrammets riktning är barn boende i Huddinge en prioriterad grupp. Eftersom det inte gick att få tag på uppgifter från ridskolorna om antal unika individer, så gjordes ett antagande i behovsanalysen att samma andel Huddingebor återfinns i ridskoleköerna, som i föreningens medlemslistor.

Tabell 3 Uträkning av volymbehov baserat på antal i ridskolekö			
Ridskola	Andel ridskoleelever* som är folkbokförda i Huddinge april 2023	Antal barn i kö april 2023	Antagande* Antal barn boende i Huddinge i kölistan april 2023
Gladö ridskola	56,0%	160	90
Gömmargårdens ridskola	37,5%	Ett hundratal	38
Lövsta Gård ridskola	64,5%	450**	290
Sundby ridskola	50,6%	230**	116
Totalt		cirka 940	534

**Datainsamling gjordes via frågan om antal aktiva medlemmar i ridsportföreningen kopplad till ridskolan. Här har ett antagande gjorts om att 1 aktiv föreningsmedlem = 1 elev vid ridskolan. **Kölistan omfattar både till nybörjarkurs samt de barn med ridvana som vill rida fler gånger i veckan*

Behovsanalysen utifrån antal barn och ungdomar som står i kö, visar att **ytterligare 534** uppsittningar per vecka behövs under prognosperioden.

Antalet befintliga uppsittningar/vecka i ridskolorna var vid senaste två mätningar 1402 och 1413 (se tabell 2), vilket avrundas här **till 1400**.

Totalvolymen för behov av uppsittningar bedöms därmed vara 1400 plus 500=1900 uppsittningar per vecka. Då har volymen även tagit hänsyn till en framtida avtalsreglering om att prioritera boende i Huddinge. Totalvolymen har i tabellen nedan fördelats till respektive ridanläggning/ridskola utifrån en teoretiskt möjlig kapacitet vid kommunens allmänna ridanläggningar.



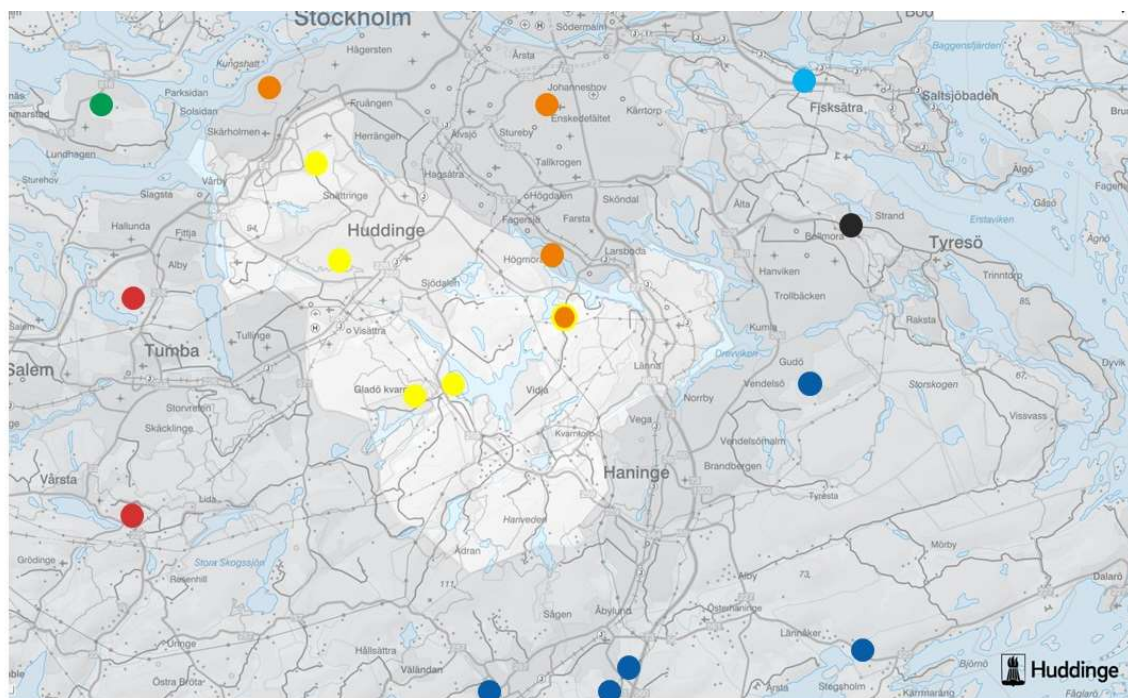
Datum
2025-03-11

Diarienummer
KFN-2023/60

Tabell 4 Fördelning av volym per ridanläggning/ridskola			
	Antal uppsittningar/ vecka		Ökning
	Befintliga 2023	Behovsprognos 2033	
Ridskola På Långängens Gård	280	450	60%
Ridskola på Lövsta Gård	350	450	29%
Ridskola på Gladö ridanläggning	450	500	11%
Ridskola på Sundby Gård	350	530	54%
Totalt	1430	1930	35%
Förändring till 2033		+500	
Behov baserat på antal i kö VT23	-534		

Omvärldsspaning: hur fungerar det i grannkommunerna?

Geografisk struktur av ridskolor i Huddinge och angränsande kommuner visas i kartan nedan.



Bildförklaring: Röd=Botkyrka kommun med Botkyrka ridskola och Karlshunds ridskola. Grön=Ekerö kommun med Ekerö Ridcenter. Orange=Stockholms stad med Mälarparkens ridskola, Enskede ridskola, Farsta ridskola och Ågesta ridskola (i Huddinge). Ljusblå=Nacka kommun med Nacka ridskola och Compass ridskola (utanför kartbild). Svart=Tyresö kommun med Tyresö ridskola. Mörkblå=Haninge kommun med Tungelsta ridskola, Forss Gårds ridskola, Västerhaninge ridskola Blåkulla, Stegsholms ridskola och Vendelsö ridskola. Gul=Huddinge kommun



Under 2024 deltog kultur- och fritidsförvaltningen i en enkät organiserad av Utbildningsförvaltningen i Danderyd kommun. Enkäten innehåller frågeställningar kring ägandeskap av ridanläggning, hyresförhållanden, subventioner och bidrag. Svar erhöles från 18 av 25 kommuner, och en sammanställning följer nedan.

Ägandeskap av ridanläggning

16 av 18 svarande kommuner uppger att de äger en eller flera ridanläggningar avsedda för barn- och ungdomsverksamhet. I några fall kompletteras det egna ägandet av andra privata aktörer.

Drift av ridverksamheten

Driftförhållanden varierar. Förvaltningen bedömer att föreningsdrift är vanligast, men även drift i bolagsform förekommer frekvent. I flera kommuner samexisterar dessa driftformer parallellt.

Ett vanligt upplägg är att ridskolan är ett företag som bedriver ridskoleverksamhet på uppdrag av ridklubben (föreningen). Det är ridklubben som tar in avgifterna och anlitar ridskolan för att genomföra verksamheten.

Hyra och subventioner vid nyttjande av ridanläggning

Modell för hyror och subventioner varierar. I många kommuner förekommer flera upplägg parallellt.

Rent generellt kan man se att hyrorna i större utsträckning är subventionerade i de fall en förening är hyresgäst. I de fall ett bolag är hyresgäst är det vanligare att full hyra faktureras och att föreningen erhåller ett lokalbidrag.

De subventionsgrader som kommunerna uppger ligger mellan 60 och 100 procent. Jämförelser är dock svåra att göra då hyresnivåer och anläggningarnas yta och standard varierar.

Det är ungefär lika vanligt att den verksamhetsutövare som betalar hyran faktureras direkt via kommunens fastighetsavdelning/-bolag som att fakturan efter internt transaktion kommer via kultur- och fritidsavdelningen.

Kontanta bidrag för ridsportverksamhet

Föreningsverksamheten erhåller oftast kontanta bidrag för aktivitets- och deltagartillfällen enligt samma grunder och principer som övriga barn- och ungdomsföreningar. I vissa fall förekommer även bidrag som specialutformats för ridningen.



Datum
2025-03-11

Diarienummer
KFN-2023/60

Avgift för deltagande i ridsportverksamhet

De svarande kommunerna bekräftar att man ger kontanta bidrag och lokalsubventioner i en ambition om att deltagaravgifter ska hållas på en nivå som gör att många barn och unga får möjligheten att rida. Det är få kommuner som uppger att man särskilt har formulerat sådana krav i hyresavtal eller avtal om andra bidrag. Ingen svarande har genomfört någon utredning eller djupare analys i frågan. Konstateras att ridning är en av de dyraste idrotterna, men skulle vara ännu dyrare utan kommunalt stöd.